

Autoevaluación de la Competencia Relacionada con el SIDA

Una Estructura de Desarrollo de la Capacidad Humana

Este documento incluye lo siguiente:

- Algunas respuestas a las preguntas más frecuentes
- Un diagrama de todo el proceso y
- Algunos consejos para los facilitadores

¿Qué es la competencia relacionada con el SIDA?

La competencia relacionada con el SIDA significa que nosotros, como personas que pertenecemos a familias, comunidades, organizaciones y organismos encargados de la formulación de políticas

- *reconocemos* la realidad del VIH y el SIDA,
- *actuamos* desde una posición de fuerza para desarrollar nuestra capacidad para responder,
- *reducimos* la vulnerabilidad y los riesgos,
- *aprendemos y compartimos* con otros, y
- *ponemos en práctica* nuestro pleno potencial.

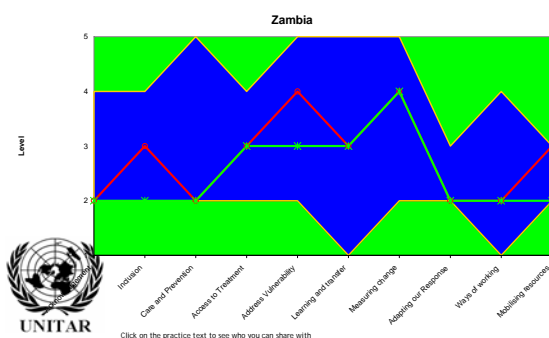
¿Para quién es esto?

- Cualquier grupo (ya sea un país, un distrito, un municipio, una organización o una comunidad) que quiera evaluar su competencia para responder al VIH/SIDA: *Consejos nacionales para el SIDA, distritos, vecindarios locales, jóvenes, empresas, trabajadores de la salud, líderes eclesiásticos...*

¿Cuáles son las premisas básicas de la estructura?

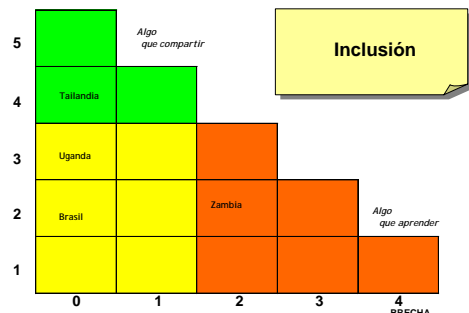
- Las respuestas efectivas se basan en las fortalezas de las comunidades, y en su colaboración con los proveedores de servicios y las personas encargadas de formular las políticas.
- Las comunidades, organizaciones y personas que influyen sobre las políticas pueden desarrollar continuamente la capacidad humana, a fin de lograr la competencia relacionada con el SIDA.
- Podemos usar nuestro propio conocimiento y nuestra propia experiencia y adaptar los de otros, de manera que todos se vuelvan más competentes para abordar el VIH y el SIDA.
- Todos tienen algo que compartir. Todos tienen algo que aprender.

¿Cómo se debe usar la herramienta?



La evaluación cuantifica las prácticas claves que conducen al desarrollo de países, comunidades y organizaciones competentes en relación con el SIDA. Hay 10 prácticas claves, cada una con 5 niveles desde BÁSICO hasta

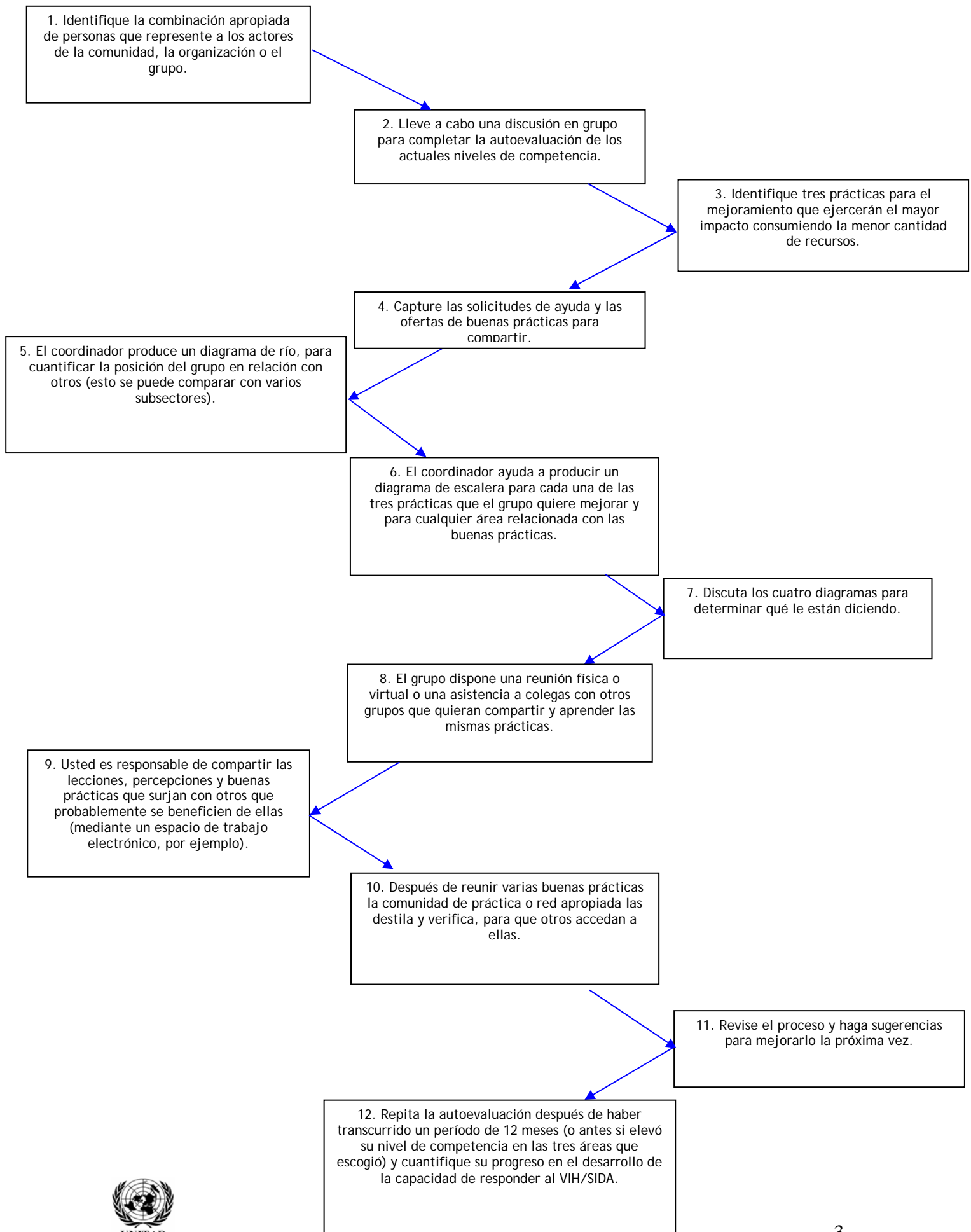
ALTO. Se invita a los grupos a evaluarse a sí mismos, usando los criterios para cada una de esas prácticas como guía. Estos grupos comparan el desempeño actual con el pasado y establecen objetivos para el futuro. También pueden comparar su desempeño con el de otros grupos. El resultado clave es un "diagrama de río", que resume las puntuaciones que logró cada grupo y las que se proponía lograr. Se muestra la gama de calificaciones para la comparación en la forma de un río.



Un "diagrama de escalera" muestra las puntuaciones de los grupos y su deseo de mejorar, presentando a los que tienen algo que aprender y algo que compartir, para ofrecer más detalles sobre una práctica en particular. Los grupos desarrollan su capacidad para abordar el VIH y el SIDA a medida que avanzan por los niveles. El diagrama de escalera lo pueden usar grupos comparativos, tales como distritos u organizaciones, y "socios" que trabajen juntos y de manera transparente pero desde perspectivas diferentes, a fin de emparejar a grupos que tengan algo que aprender el uno del otro o compartir el uno con el otro.

¿Por qué habríamos de optar por usar esta herramienta?

- Para la planificación estratégica a fin de optimizar el uso de los recursos limitados
- Para evaluar nuestro nivel de competencia en relación con el SIDA y cuantificar el mejoramiento con el transcurso del tiempo
- Para establecer objetivos específicos, a fin de mejorar las prácticas para lograr la competencia relacionada con el SIDA
- Para identificar qué conocimientos tenemos para compartir y qué queremos aprender de los demás.

El proceso de autoevaluación

Consejos para la facilitación

..... para facilitar una sesión de autoevaluación para una entidad común

1. Involucre a un grupo representativo de personas (del país, la ciudad, la organización o la comunidad) que represente un conjunto variado de puntos de vista. 15 a 25 personas es un buen número para tratar con él. Es probable que los miembros de un grupo constituido regularmente logren un consenso más rápidamente, aunque la inclusión de diferentes personas introducirá nuevas perspectivas.
2. Destine entre medio día y un día a este proceso. Considere la disposición del aula. Se recomienda un círculo donde todos los participantes tengan igual voz. Si el grupo es grande, considere dividirlo en grupos más pequeños, para permitir que los participantes más callados tengan voz.
3. Administre el ritmo de la discusión, para que los participantes dediquen aproximadamente el mismo tiempo a cada práctica. Las primeras discusiones requerirán más tiempo, mientras las personas se acostumbran al proceso.
4. Es útil que el líder del grupo establezca el contexto y presente un resumen pertinente al grupo. Esto puede involucrar la explicación de todas las prácticas y el diagrama de río. El papel del facilitador es respaldar a los participantes durante el proceso. Promueva una discusión abierta y diferentes puntos de vista.
5. Las habilidades de facilitación requeridas para este ejercicio incluyen habilidades orales adecuadas, conocimientos sobre la estructura de autoevaluación, un vocabulario amplio (preferiblemente en el idioma local), una mente abierta y la capacidad de usar historias para ilustrar un punto.
6. El uso de un facilitador principal pero entrenado en tiempo real por otros funciona bien. Si el grupo se va a dividir se necesitarán varios facilitadores.
7. Explique que el beneficio de usar una herramienta común de evaluación es que proporciona una estructura estratégica para la acción y un lenguaje común para hacer posible el intercambio efectivo. Ese intercambio sólo puede ser efectivo para las prácticas comunes.
8. Si el grupo quiere añadir prácticas o subprácticas adicionales en esta etapa, deje que lo haga.
9. Haga énfasis en que este proceso no es una competencia entre personas, sino un aprendizaje compartido sobre problemas y enfoques, en el que participan personas que tienen una visión compartida de que la competencia relacionada con el SIDA es posible.
10. El enfoque de la autoevaluación es diferente a la evaluación por parte de otros. Es menos amenazador, más subjetivo y más cautivador.
11. La discusión del nivel en el que se encuentra el grupo en lo que respecta a cada práctica es un beneficio clave del proceso. Tenga como meta que el grupo logre una perspectiva común o que por lo menos reconozca por qué hay diferencias.
12. Use una sola práctica para demostrar el proceso y deje que las personas capten que hay escalones de un nivel a otro. Guíelos por los escalones y luego haga que escojan el nivel en el que se encuentran. Promueva una discusión de la razón por la que las personas del grupo escogen niveles diferentes, dando ejemplos concretos, y la manera en la que obtienen un nivel acordado.

13. Después de ver todas las prácticas haga que el grupo escoja tres prácticas que quiera mejorar en los próximos 12 meses. Haga que comparta también su experiencia y discuta ideas relacionadas con las medidas que tomará para hacerlo (tres prácticas garantizarán cierto grado de concentración; luego el grupo puede mejorar otras prácticas).
 14. Haga que las personas se representen gráficamente en el diagrama de escalera de manera vertical y marquen luego cuántos escalones quieren subir horizontalmente. Haga que los que se encuentren en los niveles 5 y 4 se ofrezcan a compartir con los que quieran aprender. Acuerde un momento para compartir y aprender, ya sea inmediatamente o en el futuro. Incluso las personas que se encuentran en el nivel 5 tienen por lo general algo que aprender de las experiencias de los demás.
 15. El enfoque debe ser muy flexible, ya que no sólo es posible que las personas trabajen con rotafolios o pizarrones, indicando los niveles de forma escrita, sino que hay otras maneras de hacerlo, tales como el posicionamiento de grupos entre el nivel 1 y el 5, que son espacios previamente asignados dentro de un aula o un espacio al aire libre. Haga que sea divertido.
 16. Grabación - Asigne a alguien para que grabe el proceso y el resultado. A menudo muchas buenas ideas provienen de discusiones que no forman parte de la autoevaluación. Grábelas también. Igualmente, si los grupos quieren grabar pruebas para respaldar sus conclusiones, aliéntelos a hacerlo.
-